



Innovier  
au service  
de la transition  
écologique et  
sociétale

# NO

# VER

**RAPPORT  
RESPONSABILITÉ  
SOCIÉTALE**

**2022**

# LE REGARD DU PRÉSIDENT



**Une APESA qui trace son chemin dans un monde VUCA.**  
*(Volatil, Incertain, Complexe et Ambigu en anglais)*

Ces quatre adjectifs caractérisent bien le monde dans lequel nous évoluons au quotidien. Avec en toile de fond, un changement climatique de plus en plus manifeste, une érosion de la biodiversité qui contribue à générer des pandémies et la raréfaction des ressources en métaux, en eau... Sans oublier la montée des inégalités qui menace de déstabiliser nos sociétés. Dans ce contexte, il me semble que l'action de l'APESA prend toujours plus de sens pour accélérer la transition écologique et sociétale ainsi que pour organiser la résilience des territoires et des entreprises.

Après deux années très mouvementées (COVID en 2020 et changements d'organisation et de locaux en 2021), l'année 2022 a vu la stabilisation de l'activité au niveau élevé constaté en 2021 et la bonne santé financière de l'APESA se confirmer.

Les investissements matériels et immatériels faits depuis de nombreuses années portent leurs fruits, que ce soit en matière de prévention santé sécurité environnement, de valorisation de la biomasse et des déchets, de l'accompagnement de la transition écologique des entreprises ou de l'animation territoriale. Vous en trouverez des exemples concrets dans ce rapport.

Je veux terminer cet édito en mettant en perspective l'évolution de l'organisation de l'APESA.

“ *Tout d'abord bravo aux coordinateurs qui, organisés en CODIR, ont relevé avec succès le challenge de faire fonctionner l'APESA sans directeur et sur qui je compte pour le fonctionnement opérationnel en 2023 et au-delà.* ”

Le challenge 2023 sera de faire évoluer la gouvernance pour associer un plus grand nombre de parties prenantes avec le passage du modèle associatif au modèle Société Coopérative d'Intérêt Collectif (SCIC) qui correspond mieux à la réalité du fonctionnement de l'APESA.

**Benoît de Guillebon**

# LE MOT DU COMITÉ DE DIRECTION



**Cyril Baldacchino**,  
coordinateur du pôle Éco-  
innovation et responsabilité  
sociétale-Transition



**Camille Lagnet**,  
coordinatrice du pôle  
Valorisation déchets,  
biomasses et effluents



**Marie Longuet-Thekal**,  
coordinatrice du pôle  
Support



**Aude Pottier**,  
coordinatrice du pôle  
Recherche et Transfert

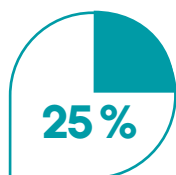


**Magali Silva**,  
coordinatrice du pôle  
Animation territoriale



**Aubérie Titgat-Besnard**,  
coordinatrice du pôle  
Prévention et réglemen-  
tation SSE

## CHIFFRES CLÉS



du budget est  
consacré à la  
**R&D**  
(recherche et  
innovation)



de **chiffre  
d'affaires**



**collabora-  
teurs** en 2022

En 2022, l'activité de l'APESA a été marquée par **une actualité particulièrement intense, notamment liée aux évolutions réglementaires, avec l'entrée en vigueur de plusieurs volets de la loi Climat et des textes d'application de la loi AGECC.**

Dans le même temps, le contexte climatique a souligné l'importance d'accompagner la transition des territoires et des entreprises, qui prennent de plus en plus conscience de la nécessité de se préparer à un avenir plus durable et respectueux de l'environnement. Face à ces défis majeurs, l'accompagnement apporté par l'APESA aux acteurs économiques et territoriaux dans leur transition doit favoriser l'émergence de solutions innovantes et spécifiques.

C'est pourquoi, l'APESA a consolidé son expertise dans les domaines clés tels que l'Écologie Industrielle et Territoriale (EIT) et l'éco-conception, ainsi que la valorisation de la biomasse et la recherche sur les micro-algues grâce aux recrutements de spécialistes. Continuant notre tradition d'explorateurs de nouvelles thématiques, nous avons également lancé une étude portant sur les outils de la psychologie sociale pour faciliter les transitions. Cette année est aussi marquée par la reconnaissance de la qualité de nos travaux avec le renouvellement, pour 5 ans, du label Centre de Ressources Technologiques (CRT) par le Ministère de l'Enseignement

Supérieur et de la Recherche. Depuis déjà plusieurs années, notre expertise repose sur une recherche pluridisciplinaire robuste, avec une composante significative en sciences humaines et sociales qui fait notre particularité. Du fait de cette spécificité, l'APESA propose par exemple une offre quasi unique en France sur la compostabilité des bioplastiques ou sur l'accompagnement des recycleries.

Autre fait marquant, en 2022, afin de faire bénéficier les TPE de la même expertise que celle des grands groupes, nous avons lancé l'offre NAUTILEX : un outil performant et facile d'accès pour le pilotage de votre conformité SSE (santé, sécurité et environnement).

Enfin, après avoir transféré notre plateforme expérimentale dans un nouveau bâtiment de plus de 1000 m<sup>2</sup> situé sur l'Agrosite de Pau/Montardon (fin 2021), nous avons profité de cette année pour finaliser notre installation et compléter nos équipements. Tout au long de l'année, nous avons travaillé sur le développement systémique de l'offre de l'APESA en collaborant avec les équipes internes ainsi qu'avec des partenaires externes.

Toute l'équipe APESA se réjouit de vous présenter ce rapport qui détaille l'ensemble de ses activités de l'année, classées selon nos six ambitions partagées : APESA Innovante, experte, partenariale, collaborative, engagée et viable.

**Le comité de direction**

# UNE MISSION D'INTÉRÊT GÉNÉRAL

ACCÉLÉRER  
LA PROGRESSION  
DES ORGANISATIONS  
VERS UN FUTUR  
SOUTENABLE

La mission de l'APESA consiste à contribuer à créer une terre plus vivable à long terme en mettant l'innovation au service de la transition environnementale et sociétale des entreprises et des territoires. Nous croyons à l'urgente nécessité de cette transition et sommes convaincus que c'est à travers l'action des acteurs sur les territoires qu'elle peut se faire.

## ► SPÉCIALISTE ET ÉQUIPÉE

L'APESA est le seul spécialiste des transitions environnementales et sociétales en France à être labellisé Centre de Ressources Technologiques (CRT). En conjuguant notre ingénierie technique avec nos compétences en sciences humaines et sociales, nous sommes en capacité de développer des réponses systémiques aux problématiques globales de la transition. C'est ce à quoi nous nous employons au quotidien, dans nos démarches auprès de toutes typologies de clients et partenaires.

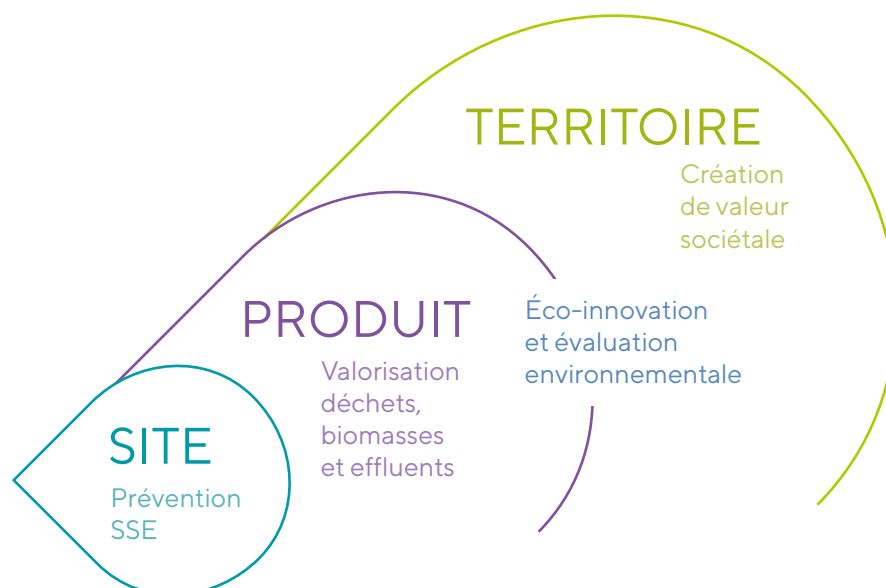


► IMPLANTATION  
AU PLUS PROCHE  
DE VOUS, AVEC  
**5 SITES**  
EN NOUVELLE-  
AQUITAINE

**PAU**, Technopôle HélioParc  
**PAU MONTARDON**, Agrosite  
**TARNOS**, PTCE Sud Aquitaine  
**BORDEAUX**, Cours du Médoc  
**POITIERS**, Campus Universitaire

## ► DE L'EXPERTISE AU CONSEIL, DE L'ÉCHELLE DE L'ENTREPRISE AU TERRITOIRE, DES SCIENCES DE L'INGÉNIEUR AUX SCIENCES SOCIALES

L'activité de l'APESA, initialement développée autour des problématiques concentrées sur les sites industriels, s'est élargie aux produits et services des entreprises tout au long du cycle de vie et par extension aux territoires.





# UNE APESA PLURIDISCIPLINAIRE

Chaque action développée dans le cadre de nos métiers est traitée dans le respect de nos six ambitions communes : une APESA innovante, experte, partenariale, collaborative, engagée et viable.

## Réglementation et prévention SSE

- Veille juridique SSE
- Prévention SSE
- Systèmes de management QSE et maîtrise des risques

## Valorisation des déchets biomasses et effluents

- Méthanisation et compostage
- Effluents et déchets
- Valorisation agronomique
- Biodégradabilité des plastiques
- Microalgues

## Création de valeur sociétale

- Accompagnement RSE
- Achats responsables
- Évaluation et monétarisation des impacts
- Projets de territoire
- Dialogue Territorial
- Écologie Industrielle et Territoriale

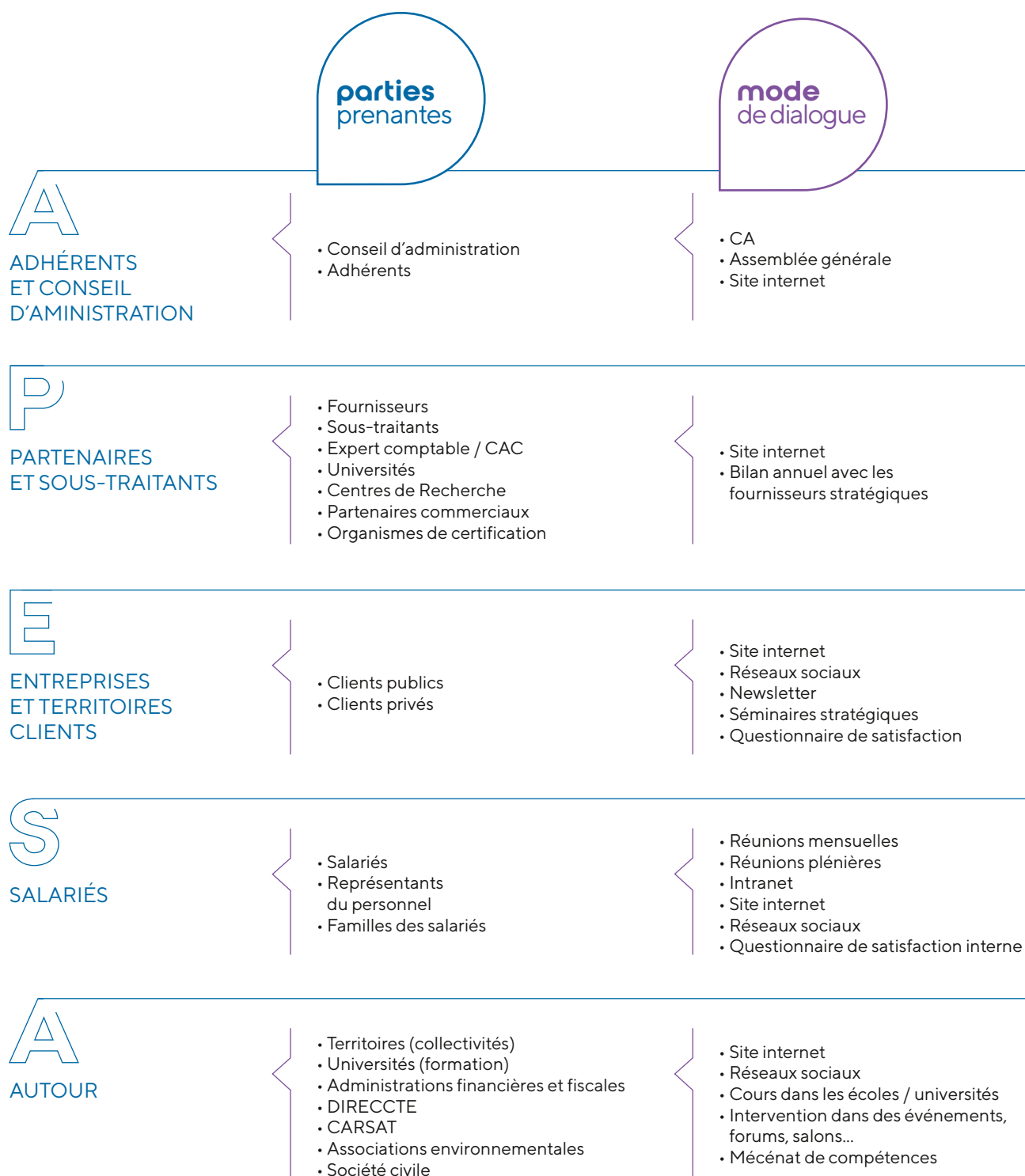
## Éco-innovation et évaluation environnementale

- Mesure des impacts environnementaux
- Éco-innovation
- Créativité et intelligence collective pour les entreprises
- Éco-conception et matériaux

## PARTIES

# PRENANTES

Afin de développer sur le long terme un lien actif et concret avec ses parties prenantes, l'APESA est vigilante sur les modes de dialogue qu'elle instaure avec celles-ci.





# APESA

**AFIN DE RÉPONDRE  
À SA MISSION  
D'ACCÉLÉRATEUR  
DE TRANSITION  
ÉCOLOGIQUE, L'APESA  
ORIENTE SA STRATÉGIE  
SELON 6 AXES.**

► PAGE 08

## INNO- VANTE

L'activité recherche de l'APESA s'est progressivement renforcée pour atteindre aujourd'hui le quart de ses revenus. Notre enjeu est de transformer ce travail de recherche en solutions innovantes et opérationnelles pour les entreprises et les territoires.

► PAGE 10

## EXPERTE

La fidélité de nos clients historiques est un signe de reconnaissance de notre expertise. Nous nous attachons à maintenir et à développer cette expertise, en nous appuyant en particulier sur nos travaux de recherche et ressourcement.

► PAGE 12

## PARTE- NARIALE

« Tout seul on va plus vite, ensemble on va plus loin ». Cette notion de partenariat est déjà bien ancrée à l'APESA. Elle doit être renforcée, à la fois entre les équipes et avec des partenaires extérieurs. En effet, pour apporter une réponse sur mesure aux demandes clients, l'enjeu est de jouer sur la complémentarité des compétences !

► PAGE 14

## ENGAGÉE

L'APESA n'hésite pas à s'engager pour promouvoir ses valeurs, que ce soient sa conviction du besoin urgent d'une transition écologique, ou sa posture de transparence et de bienveillance. Dans la mesure de ses capacités, elle contribue concrètement dans son quotidien à la transition écologique.

► PAGE 16

## COLLABO- RATIVE

La démarche d'autonomisation des équipes mise en place en 2016 s'est structurée autour d'un nouveau Comité de Direction instauré fin 2021. L'APESA mise sur un management collaboratif. Les équipes ont beaucoup d'autonomie et sont impliquées pleinement dans les décisions opérationnelles les concernant pour améliorer le bien-être au travail et ainsi mieux répondre aux besoins des clients.

► PAGE 18

## VIABLE

Ce n'est pas une fin en soi, mais c'est une condition du succès : il faut que l'APESA soit viable économiquement.



# APESA INNOVANTE

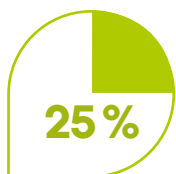
## CHIFFRES CLÉS



**66%**  
collaborateurs participant à un projet de recherche ou transfert



**16**  
présentations et publications faites par les chercheurs de l'APESA en 2022



**25%**  
du budget est consacré à la R&D (recherche et innovation)

### ► UNE DÉMARCHE LABELLISÉE À PLUSIEURS NIVEAUX

Lorsque les entreprises cherchent du conseil pour être accompagnées dans leurs projets de recherche et développement, le label CRT (Centre de Ressources Technologiques) leur offre la garantie d'un niveau d'expertise et de qualité d'accompagnement.

Seuls 64 établissements de recherche en France répondent à ce cahier des charges précis et exigeant. L'APESA est fière d'en faire partie depuis déjà 12 ans et d'avoir vu sa labellisation, renouvelée début 2022 pour 5 ans par le Ministère de l'Enseignement Supérieur, de la Recherche et de l'Innovation.

► Soutenue depuis de nombreuses années par la Région Nouvelle-Aquitaine, l'APESA est entrée en 2022 dans le processus d'accompagnement mis en place par la région pour renforcer les Centres de Transfert. L'APESA est également membre de l'institut Carnot MICA depuis 2020.

L'APESA accompagne les entreprises pour transformer leur projet en réalité : de l'émergence de l'idée au dialogue avec les parties prenantes, du prototype à l'expertise en fonctionnement industriel. Mais aussi en facilitant le financement de leurs projets R&D, du fait de notre agrément Crédit d'Impôt Recherche (CIR).



### ► RENFORCEMENT DE L'ÉQUIPE DE CHERCHEURS

En 2022, 36% de l'effectif total de l'APESA est constitué de docteurs, doctorants et ingénieurs de recherche.

L'équipe des 8 docteurs de l'APESA (Romain Allais, Benoit Aublet, Guillaume Cazaudehore, Louis Dupuy, Laurent Dumergues, Audrey Lallement, Aude Pottier et Benjamin Tyl) a été renforcée par l'arrivée d'un autre docteur, Jean-Baptiste Beigbeder (spécialisé en biotechnologies, sur des thématiques de valorisation de biomasse et d'effluents), et de 3 doctorants : Marie-Ange Leca (thématique microalgues et bioréacteurs innovants), Angela Sanchez Quintero (thématique microalgues et production de biostimulants) et Alexis Gay (psychologie du travail et des organisations).

**Lionel Limousy**  
Directeur de l'Institut Carnot MICA



*Je constate que l'expertise en éco-conception et l'accompagnement RSE de l'APESA répondent parfaitement aux attentes des entreprises. Que ce soit dans le cadre d'appels à projet ou pour anticiper des problématiques sociétales ou environnementales, les entreprises apprécient la capacité de l'APESA à adapter son approche en fonction des besoins, à traiter des sujets complexes avec pédagogie et à les rendre intelligibles par chacun. Aujourd'hui, l'APESA est un partenaire incontournable pour notre offre aux industriels du fait de son expertise chevronnée et de son interdisciplinarité unique.*

### ► PARTENARIATS SCIENTIFIQUES POUR L'APESA





Qu'il s'agisse d'innovation technologique (notamment autour de la méthanisation comme solution intéressante pour la transition énergétique par la production de biométhane, électricité, chaleur) ou de développement d'expertises autour des enjeux économiques, ingénieriques et sociétaux de la transition, c'est l'accompagnement des nécessaires transformations de notre société qui motive tous les projets de recherche appliquée menés par l'APESA.

#### ► TERROIR



Face aux différents freins pour un développement efficace des structures de type recycleries, une des stratégies opérées est la mutualisation des ressources matérielles et immatérielles, du réseau d'acteurs et du territoire par la création d'écosystèmes territoriaux du réemploi. Porté par une équipe pluridisciplinaire en SHS et ingénierie et en partenariat avec l'UPPA, nous avons particulièrement travaillé sur un exemple atypique et innovant dans le paysage du réemploi en Europe, le projet ikos sur la métropole bordelaise.

#### ► METHAPLAST



Ce projet entend améliorer la connaissance sur la fin de vie des plastiques biodégradables en méthanisation, en proposant des filières de prétraitements permettant d'améliorer leur biodégradabilité, en co-digestion avec des biodéchets. Deux typologies de méthanisation (infiniment mélangé et voie sèche) sont testées et l'innocuité des digestats produits est vérifiée.

#### ► PYRAMID



Le développement de la méthanisation pour la production de biogaz sur nos territoires génère de grandes quantités de digestats qui engendrent des problèmes environnementaux : coûts de transport, émissions de gaz à effet de serre et lixiviation des nutriments. PYRAMID propose un schéma de bioraffinerie innovant associant des procédés thermochimiques (pyrolyse) et biologiques (méthanisation et culture de microalgues) pour fournir le secteur agricole en produits d'intérêts (fertilisants, biostimulants, amendement).

#### ► RÉSILIENCE EN NOUVELLE-AQUITAINE



L'APESA est associée à l'Université de Bordeaux, dans le cadre de ce projet qui vise à étudier les conditions dans lesquelles l'économie régionale, pourrait faire face, dans de meilleures conditions, à la multiplication des chocs globaux (pandémies, climat, géopolitiques, etc.). Une étude à destination des ménages de Nouvelle-Aquitaine a permis d'identifier les attentes de ces derniers et d'être force de proposition pour une politique régionale de résilience.



#### ► PÔLE DE COMPÉTENCES SUR LA MÉTHANISATION AGRICOLE

L'APESA et ARVALIS unissent leurs outils et leurs compétences pour la création de MetA Plateforme à Montardon (64) : un dispositif innovant sur la méthanisation et l'Agronomie voué à tester et diffuser des solutions de résilience des exploitations agricoles et des territoires par la bio économie et l'autonomie en intrants. En 2022, a démarré la construction de l'unité expérimentale de méthanisation.

En partenariat avec :  AGPM  
maizEUROP

Avec le soutien de :  Région Nouvelle-Aquitaine  UNION EUROPÉENNE

# APESA EXPERTE

L'expertise de l'APESA est reconnue par ses clients et partenaires. Certains nous font confiance depuis 20 ans comme l'illustrent les exemples ci-dessous. Nous nous employons à maintenir et développer cette expertise en nous appuyant en particulier sur nos travaux de recherche et ressourcement.

## ► 20 ANS DE VEILLE JURIDIQUE ET D'AUDIT CONSEIL EN SANTÉ, SÉCURITÉ ET ENVIRONNEMENT

Depuis déjà deux décennies, l'APESA propose une veille juridique SSE et un accompagnement personnalisé à tout type d'entreprises et de secteurs pour l'évaluation de leur conformité réglementaire.

En septembre 2022, au salon professionnel Préventica Lyon, l'APESA a lancé Nautilex, une nouvelle solution innovante de veille réglementaire SSE développée en interne. Nautilex est une plateforme facilitante et adaptée notamment aux PME/TPE.

[www.nautilex.fr](http://www.nautilex.fr)

 nautilex-sse



### 94%

de satisfaction  
**clients**  
hors formation



## S'appropriier la réglementation RSE



**Anne Mollier**

Coordinatrice QSSE,  
Aéroport de Tarbes Lourdes

*Dans le cadre de notre certification ISO 50 001 obtenue en septembre 2022, nous avons à mener de nombreuses actions sur les économies d'énergie. La veille juridique de l'APESA est conforme à notre norme ISO. C'est une veille approfondie, les textes sont détaillés et appliqués à notre cas. Cette veille est régulièrement complétée par des réunions de présentation. Il faut l'avouer, quand on n'est pas juriste de formation, c'est un vrai plus. Enfin, la hotline est là pour éclaircir les derniers points juridiques complexes, décrypter la réglementation. Les juristes de l'APESA sont super réactives et pédagogiques. En un mot, l'Apesa est d'une aide précieuse !*

200

Réacteurs  
batch

mis à  
disposition  
pour le suivi  
analytique  
des essais

## ► PLUS DE 20 ANS D'ÉTUDE DES BIOPROCÉDÉS

Depuis plus de 20 ans, l'APESA a développé une forte expertise dans la réalisation d'essais en pilotes de méthanisation pour accompagner le développement de la filière biogaz.

Ces essais permettent de :

- favoriser le développement et l'émergence de solutions techniques innovantes,
- optimiser les dimensionnements et investissements, valider la faisabilité des projets,
- fiabiliser et optimiser le fonctionnement des unités,
- anticiper la valorisation des digestats.

Notre plateforme expérimentale met à disposition près de 15 réacteurs pilotes, plus de 200 réacteurs batch et d'un laboratoire associé, spécialisé pour le suivi analytique de ces essais.



Conférence débat Objectif sobriété énergétique avec le scénario NegaWatt ©CCHB.

### Tristan Rigou-Chemin

Responsable R&D, GRDF

*Nous avons signé avec l'Apesa un accord de partenariat. Grâce à leur plateforme de méthanisation nous avons décidé de réaliser des opérations de R&D qui vont pouvoir nous permettre de travailler sur des sujets très intéressants. L'un des projets est d'étudier l'injection de CO<sub>2</sub> dans les méthaniseurs, car curieusement on s'aperçoit que la quantité de biométhane ainsi produite augmente de l'ordre de 5 à 20%, dans des conditions de laboratoire. Il s'agit de faire des expériences dans une situation beaucoup plus contrôlée. On va pouvoir mesurer véritablement les quantités produites et comprendre ce qu'il se passe.*

## ► UN EXPERT CARBONE AUPRÈS D'ACTEURS VARIÉS

Avec plus de 70 bilans carbone à son actif, l'APESA a une expertise reconnue au niveau national.

En 2022, elle a accompagné sur leur bilan carbone de nombreuses structures, de toutes tailles et secteurs : une régie des eaux, un producteur d'Hydrogène vert, des administrations d'État, un club sportif, diverses entreprises (leader de la literie en France, constructeur de moteurs électriques et entraînements, fabricant de pâte à papier), un restaurant, des associations, diverses PME, etc

De plus, l'expertise de l'APESA est reconnue par l'ADEME, qui l'a missionnée depuis 2015 pour gérer la Base Carbone® au niveau national.



### Pierre Casabonne

Vice-Président Environnement, Transition énergétique et écologique, Gestion et économie circulaire des déchets, Eau potable et Assainissement, Communauté de communes du Haut-Béarn,



*Les compétences de l'Apesa sont une plus-value indiscutable pour le PCAET, et nous sommes très heureux de les avoir à nos côtés. L'Apesa a des ressources techniques et une équipe dédiée sur lesquelles peuvent s'appuyer les élus. Elle fait preuve de bienveillance et d'un vrai savoir-faire, de pédagogie et d'une grande capacité d'écoute. La médiation est importante et permet, sur des sujets qui peuvent être clivants comme l'énergie et la ressource en eau, de réfléchir à plusieurs et d'être dans un dialogue constructif. Nous faisons un bon tandem !*

### Hélène Cuartango

Chef de service protection et mise en valeur de l'environnement et transition énergétique, Communauté de Communes du Haut-Béarn



*Depuis 2019, nous configurons notre premier Plan Climat-Air-Énergie Territorial (PCAET) avec l'aide de l'APESA. Nous avons trouvé en l'APESA un accompagnement personnalisé qui s'est adapté à nos besoins pour nous guider dans la co-construction de la feuille de route énergie-climat tout en nous permettant de garder le lead et le contact direct avec les acteurs du territoire. En 2022, l'AMO confié à l'APESA a été prolongé pour nous aider sur la mise en œuvre et l'animation du PCAET.*

APESA

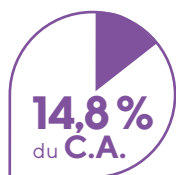
# PARTENARIALE

Forte à la fois des compétences techniques, d'un savoir d'animation et d'une bonne expertise du fonctionnement associatif, l'APESA a développé des relations fortes avec des associations qu'elle a contribué à structurer et qu'elle accompagne dans leur développement.

## CHIFFRES CLÉS



correspond à des **projets impliquant d'autres partenaires**



correspond à des **prestations impliquant au moins 2 équipes**

TOUT SEUL  
ON VA PLUS VITE,  
ENSEMBLE ON  
VA PLUS LOIN !



3AR - Journée technique régionale Économie circulaire et diagnostic bâtiments, décembre 2022

ASSOCIATION NOUVELLE-AQUITAINE DES ACHATS PUBLICS RESPONSABLES collabore avec l'APESA depuis 15 ans à accompagner les acheteurs publics pour une commande publique plus responsable.



S'appuyant sur son expérience réussie de 3AR, l'APESA anime RAN CoPER, le Réseau des Acteurs Normands pour la Commande Publique Eco-Responsable. Elle les a aidés à se structurer en association loi 1901, en mars 2022. Une collaboratrice basée en Normandie accompagne cette dynamique en local.

## CompliSSE

Elle rassemble autour de SAFRAN, THALES et ARIANE GROUP des entreprises de l'aéronautique souhaitant développer des outils communs pour les préventeurs Santé, Sécurité, Environnement.

## USINE DU FUTUR NOUVELLE-AQUITAINE

L'APESA est engagée, depuis 2020, dans le programme Usine du futur porté par la Région Nouvelle-Aquitaine. L'objectif de ce projet est de diagnostiquer la performance (RSE/ Numérique/ organisation industrielle/ RH/Technologie) des entreprises de production de 10 à 5000 salariés situées en Nouvelle-Aquitaine. L'APESA intervient sur la brique sociétale et environnementale.

Elle va identifier le niveau de maturité de l'entreprise sur 5 axes : la stratégie RSE, le site industriel, la gestion des ressources, l'offre commerciale (produit, service, process), les interactions avec le territoire. **À ce jour, l'APESA est intervenue auprès de plus de 200 entreprises de tout secteur et de toute taille pour proposer des axes d'amélioration sur les enjeux RSE.**



Projet inter-équipe faisant intervenir les chercheurs de nos pôles Transition et Valorisation, Métha-HYn est un exemple de coopération disciplinaire pouvant se faire au sein de la structure. L'objectif de ce projet est de développer un couplage de technologies visant à augmenter la production sur les unités de méthanisation limitant ainsi les coûts liés à l'épuration, tout en limitant les coûts liés à l'étape de méthanisation.

L'approche SHS vise à évaluer les incertitudes liées au développement de cette technologie et la manière dont elles permettent d'envisager l'inscription territoriale de la technologie tant sous l'angle économique, environnemental que sociétal.



**EITNA**

Ecologie Industrielle et Territoriale  
en Nouvelle-Aquitaine

**GÉNÉRER UNE ACTIVITÉ  
ÉCONOMIQUE À  
MOINDRE IMPACT  
ENVIRONNEMENTAL.**



## ▶ L'APESA, EXPERT RÉGIONAL POUR L'ACCOMPAGNEMENT DES DÉMARCHES EIT

L'écologie industrielle et territoriale (EIT) a pour objectif de développer des écosystèmes économiques territoriaux capables de générer une activité économique à moindre impact environnemental (réduction des déchets, sobriété dans l'utilisation des ressources) tout en renforçant l'ancrage territorial.

L'ADEME et la Région Nouvelle-Aquitaine ont confié l'accompagnement technique et méthodologique des démarches EIT en région à l'APESA, forte de son expertise reconnue sur le sujet de l'EIT, et de la complémentarité de ses compétences (réglementation et prévention HSE, développement informatique, évaluation environnementale).

L'APESA est aussi associée plus largement à l'animation du dispositif régional aux côtés des autres membres constitutifs du Centre de Ressources régional (CCI Nouvelle-Aquitaine et SOLTENA).



Formations EIT ©Alexandre Dain / APESA.



## ▶ LE GUICHET VERT

La commande publique représente un puissant levier pour la transition vers des modes de production et de consommation plus vertueux. Le Ministère de la Transition écologique et de la Cohésion des territoires a initié le Guichet Vert dans le cadre du Plan National pour des Achats Durables (PNAD) 2022-2025. C'est un service de conseil environnemental gratuit pour les acheteurs publics, lancé au dernier trimestre 2022.

**Forte à la fois de compétences techniques en achats responsables, d'un savoir-faire d'animation et d'une bonne expertise du fonctionnement associatif, l'APESA assure le déploiement du dispositif en Nouvelle-Aquitaine** au travers de l'association 3AR, et en Normandie avec le réseau RAN CoPER. Une facilitatrice Guichet vert est accompagnée et formée par nos experts, et mutualisée sur ces deux réseaux.



Soutenu par



# APESA ENGAGÉE

L'APESA n'hésite pas à s'engager pour promouvoir sa conviction du besoin urgent d'une transition écologique, dans une démarche transparente et bienveillante. Et dans la mesure de ses capacités, elle contribue concrètement dans son quotidien à la transition écologique.

+ de  
**70**  
organisations

(entreprises, collectivités, services de l'État, associations) ont fait confiance au Chedd depuis 2016.

+ de  
**250**  
auditeurs

néo-aquitains et occitans formé par le Chedd.

► **DÈS 2008, L'APESA A CRÉÉ LE CHEDD, UN CYCLE DE (TRANS) FORMATION POUR ACCOMPAGNER LES ORGANISATIONS VERS DES FUTURS SOUTENABLES.**

Cette formation de 15 jours répartis sur 8 mois donne à ses auditeurs des clés pour comprendre les enjeux majeurs qui orientent l'évolution de nos sociétés. Elle favorise l'engagement dans des démarches de transition et inspire les participants pour commencer à changer leurs pratiques.

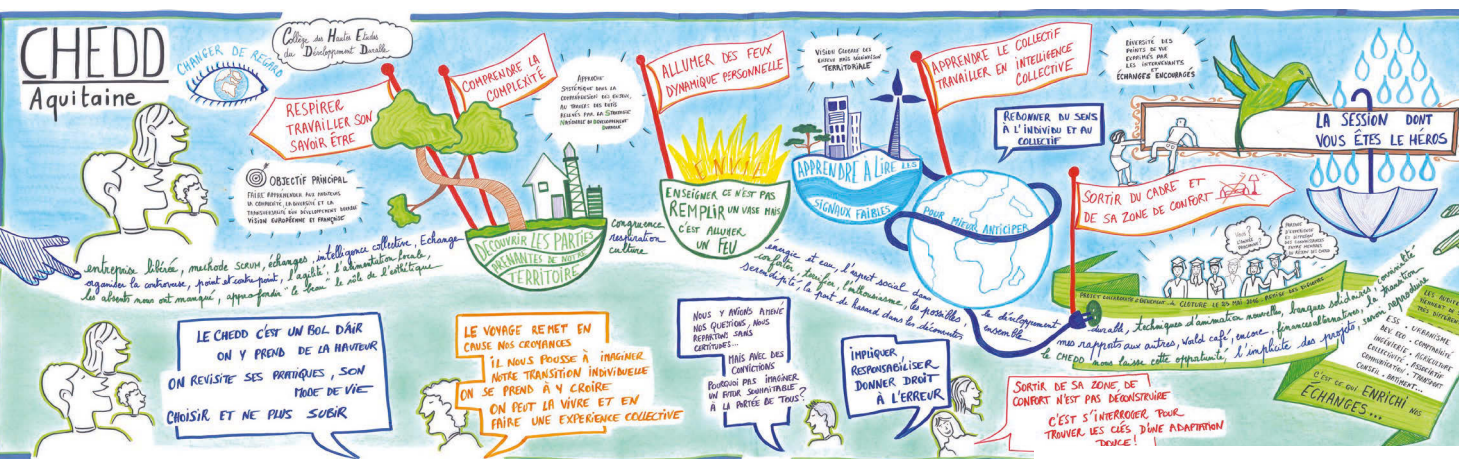


16<sup>e</sup> session du CHEDD, avec les équipes de la Camif à Niort pour parler d'Entreprise à Mission.

**NOUVEAUTÉ 2022**

**Lancement d'un nouveau parcours en Occitanie** en complément des parcours Sud et Nord de Nouvelle-Aquitaine.

Retrouvez toutes les informations et les témoignages sur [www.chedd.apesa.fr](http://www.chedd.apesa.fr).



Philippe Courtade  
Région Nouvelle-Aquitaine

Ce n'est pas une formation descendante où on sort avec des outils prêts à mettre en place tout de suite. Le but est plutôt de nous ouvrir à différentes réflexions, à différentes initiatives et de voir comment on s'inscrit par rapport à tout ça, ce qu'on peut essayer d'en retirer et comment le mettre en place dans nos parcours professionnels et personnels.

100 %

de l'électricité du plateau technique de Montardon et du site de Bordeaux est fournie par la coopérative Enercoop.

7690

kilomètres parcourus avec la coopérative d'autopartage Citiz

1029

déplacements alternatifs faits par les salariés en 2022 dont 1017 déplacements en vélo.

4 jours

permettant l'engagement des salariés auprès de structures de la transition écologique et sociétale sont inscrits dans la convention d'entreprise.

## ▶ ÉNERGIE RENOUEVELABLE



Depuis 2019, Karine Oudot préside le conseil d'administration d'Enercoop Nouvelle-Aquitaine, SCIC militante qui promeut et commercialise une énergie renouvelable et coopérative en circuit court.

## ▶ DÉPLACEMENTS PARTAGÉS

Les collaborateurs bordelais et poitevins de l'APESA bénéficient d'un compte professionnel chez Citiz, SCIC d'autopartage, qu'ils utilisent pour une partie de leurs transports professionnels (le train est préféré dans la mesure du possible). Ce compte leur donne également droit à un abonnement gratuit à titre privé, avec de meilleurs tarifs de location.



## ▶ ACTIONS BÉNÉVOLES



En 2022 :

L'APESA a accompagné la dynamique de transition écologique **du centre social La Pépinière**, s'appuyant notamment sur un bilan carbone.

L'APESA a continué à soutenir **la monnaie locale béarnaise, la Tinda**, à la fois par la participation de ses collaborateurs aux travaux de l'association de Main en Main, et en utilisant la Tinda pour payer certains de ses fournisseurs locaux.

L'APESA a continué à soutenir activement **l'association de promotion de la déconstruction et du réemploi dans le bâtiment IDRE**.

L'APESA s'est mobilisée pour **l'ATEE (Association Technique Énergie Environnement) et HBTE (Haut Béarn Transition Énergétique)** qui sont deux associations partageant des valeurs communes avec l'APESA et l'ambition de faire avancer la transition énergétique des territoires.



**Magali Silva**  
Coordinatrice du pôle Animation territoriale, Apesa

*Je me suis engagée comme trésorière de la SAS Béarn Energies Citoyennes bénévolement (structure d'investissements créée par HBTE). Elle porte des projets photovoltaïques pour financer des actions de sensibilisation sur la transition énergétique en Béarn. Après avoir accompagné le territoire, il s'agissait pour moi de m'investir concrètement sur un projet. Le système de RTT à l'APESA me permet d'avoir 4 jours dans l'année que je peux flécher sur ce projet. C'est une opportunité de développer de nouvelles compétences auprès d'autres bénévoles notamment sur la gestion financière, et d'entretenir mon réseau.*



Réunion ATEE à Oloron. Lionel Barbé, gérant d'Optinergie au micro ©APESA

APESA

# COLLABORATIVE

Suite à la mise en place d'une direction collective autour de coordinateurs, l'APESA évolue progressivement d'une « organisation libérée » vers une « organisation collaborative ».

## ► UNE ÉVOLUTION CONSERVANT NOS 3 OBJECTIFS

1. **Répondre toujours mieux aux besoins des clients**, car leur satisfaction est essentielle pour assurer notre succès futur.
2. **Définir en équipe, la meilleure manière de répondre aux attentes de nos clients**, tout en garantissant la qualité de vie de nos collaborateurs,
3. **Améliorer en continu l'efficacité globale de notre fonctionnement** de façon à dégager des bénéfices que nous pourrions partager sous forme d'intéressement.

C'est pourquoi, nous nous sommes engagés dans une nouvelle phase de « **réinvention de notre organisation** » en mettant en place de nouveaux éléments clés :

### COMMUNICATION CLAIRE

Partager régulièrement les objectifs et débattre collectivement sur les attentes de l'organisation collaborative à travers les réunions d'équipe hebdomadaires et les plénières semestrielles.

### COLLABORATION TRANSVERSALE

Encourager la collaboration entre les différentes équipes et créer des groupes de travail interdisciplinaires que ce soit dans le cadre de projets de recherche ou de prestations clients.

### AUTONOMIE

Donner aux collaborateurs la liberté de prendre des décisions et de gérer leur propre travail.

### FORMATION ET DÉVELOPPEMENT

Investir dans la formation et le développement des compétences des collaborateurs pour les aider à progresser dans leur fonction et à titre personnel.

### CULTURE DE CONFIANCE

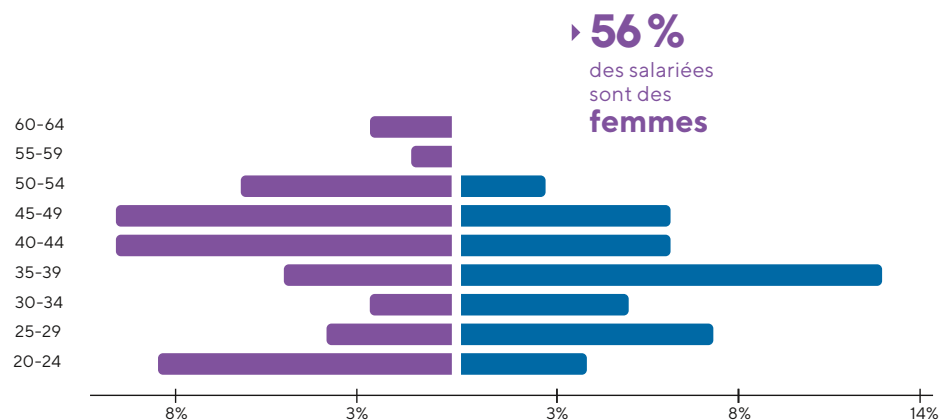
Faire en sorte que les collaborateurs se sentent en confiance pour exprimer librement leurs idées et leurs opinions.

### PROMOTION DE L'ENGAGEMENT

Permettre aux collaborateurs de prendre du temps pour accompagner des démarches de transition écologique et sociétale.

## PYRAMIDE DE L'ÂGE DES SALARIÉS

FEMMES  
HOMMES







Une partie de l'équipe lors de la plénière à Tarnos en septembre 2022  
©APESA

## Retour à la convivialité

### ▶ PLÉNIÈRES ET SÉMINAIRES

Après deux années perturbées par le COVID, nous nous devons de remettre en place des temps d'échanges en présentiel entre nos différents sites et nos différentes équipes. Nous avons besoin de retrouver cette convivialité qui nous caractérise et nous apporte tant. Plénières et séminaires ont ainsi ponctué l'année pour répondre aux besoins des équipes.

100%

des **recrutements** ont été faits en autonomie par les équipes en 2022

5,5

heures de **formations** par salarié en 2022

3,01%

Taux d'**absentéisme** en 2022

L'APESA vue par quelques nouveaux, nouvelles salarié.e.s

Caroline Lapios  
Juriste HSE

*Ce qui m'a motivée à rejoindre l'APESA c'est tout d'abord donner du sens à mon travail dans une structure qui a des valeurs environnementales, c'est rejoindre une équipe et un travail d'équipe au sein du pôle Prévention au service de TPE PME pour les aider à mûrir dans la gestion de leur veille réglementaire SSE, et c'est le cadre de vie.*

Jean-Baptiste Beigbeder  
Chargé de projets R&D pôle Valorisation

*J'ai choisi de rejoindre l'APESA car les thématiques et le sujet de valorisation de biomasse et d'effluents sont en cohérence avec mon parcours et mon expertise. Le poste est très axé technique, recherche de fonds, réseau, accompagnement de clients dans lequel je peux travailler en autonomie avec confiance et le support de mes collègues. Après mon "postdoc" au Canada, j'ai pu revenir à Pau dont je suis originaire, ça a pesé dans la balance. J'apprécie à l'APESA les conditions de travail, la liberté, la transparence et la confiance entre les salariés, ainsi que l'échelle humaine du pôle Valorisation.*

Marie Longuet-Thekal  
Responsable administrative et financière

*Ce poste est un nouveau challenge pour moi. Le secteur de l'ingénierie et le CRT sont de nouveaux domaines où je peux mettre en application mon expérience du secteur industriel. J'ai pu constituer mon équipe pour répondre au développement de l'activité. J'apprends au quotidien et je m'enrichis des valeurs de l'APESA qui ont motivé ma venue.*

# APESA VIABLE

Dans la continuité de 2021, 2022 a été une bonne année pour les finances de l'APESA. Le transfert de l'équipe d'animation MASE à l'association MASE Sud-Ouest au 31 décembre 2021 a conduit à une légère diminution des recettes, mais le résultat financier s'est maintenu à un bon niveau.

1 077  
K€  
FONDS  
DE RÉSERVE  
ASSOCIATIF

3 236  
K€  
CHIFFRE  
D'AFFAIRES  
2022

247  
K€  
RÉSULTAT  
NET

**Le Comité de Direction a porté de nombreux projets internes sur cette année 2022 pour améliorer l'efficacité du fonctionnement de l'APESA et conforter sa viabilité.**

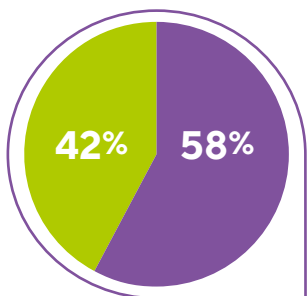
L'équipe support se réorganise autour d'une nouvelle Responsable Administrative et Financière, arrivée en 2022. Forte de ses expériences dans le milieu industriel, elle arrive avec le projet d'améliorer nos outils de pilotage et de reporting pour suivre plus finement notre trésorerie, notre chiffre d'affaires, notre résultat...

Toujours pour assurer du lien entre les équipes techniques et cette équipe support, une nouvelle version de l'intranet a vu le jour, dès mars, pour centraliser un grand flux d'informations tant sur les ressources humaines, que les projets ou les dépenses. Il constitue un véritable outil de travail commun façonné à nos besoins en interne.

## AMÉLIORER NOS OUTILS DE PILOTAGE ET REPORTING

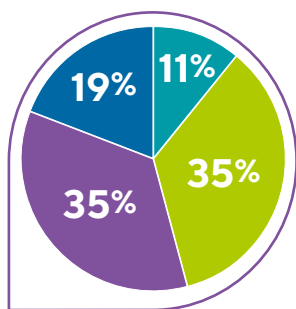
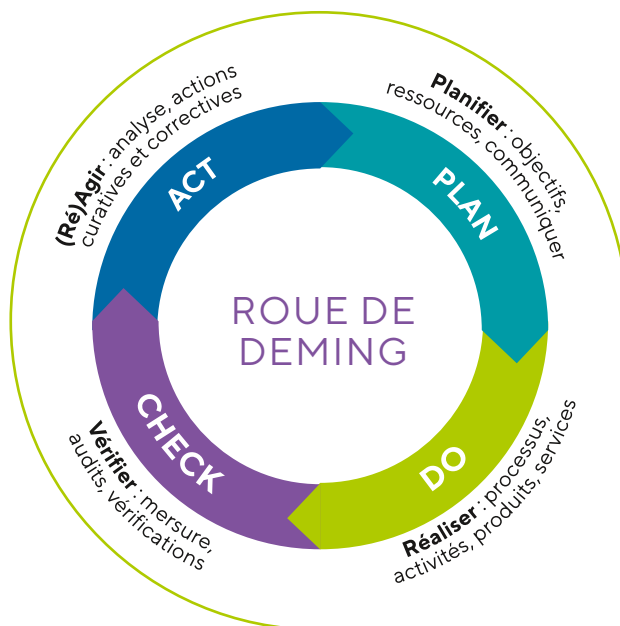


Gideon, l'intranet développé par l'APESA



## REVENUS DE L'APESA

- Recettes privées ●
- Fonds publics ●



## RÉPARTITION DU CHIFFRE D'AFFAIRES

- Prévention
- Valorisation
- Transition
- Animation territoriale

### ► UN SYSTÈME DE MANAGEMENT STRUCTURANT NOTRE ORGANISATION

L'APESA capitalise plus de 20 ans d'expériences sur le terrain et au sein de sa propre organisation pour **rendre concret le déploiement des systèmes de management au sein des organisations.**

**Certifiée ISO 14001 et ISO 9001 depuis 2001**, l'APESA a fait évoluer son système de management pour en faire un vrai outil stratégique permettant d'intégrer tous les enjeux de la RSE. Cette expérience lui permet de proposer à ses clients des solutions adaptées aux nouvelles exigences de ces normes.



### ► CERTIFICATION QUALIOPi

En 2022, l'APESA a également obtenu la certification Qualiopi.

**Gage de qualité des formations données par l'APESA**, c'est aussi un moyen de transmettre son savoir à plus d'apprenants car cette certification donne accès aux financements par les OPCO.



La certification qualité a été délivrée au titre de la catégorie d'action suivante : ACTIONS DE FORMATION.



## SITE DE PAU (Siège social)

TECHNOPOLE HÉLIOPARC  
Bâtiment Lavoisier - 1<sup>er</sup> étage  
2, av. du président Pierre Angot  
64053 PAU Cedex 09

Mail : [contact@apesa.fr](mailto:contact@apesa.fr)  
Tél. : 05 59 30 46 26  
siret 404 910 929 00011  
APE 7219 Z

[www.apesa.fr](http://www.apesa.fr)

Suivez notre actualité 

### Site de MONTARDON

3, chemin de Sers  
64121 Montardon

### Site de TARNOS

Pôle de coopération  
23, rue Hélène Boucher  
40220 Tarnos

### Site de POITIERS

Campus universitaire  
86000 Poitiers

### Site de BORDEAUX

23, cours du Médoc  
33000 Bordeaux

Retrouvez les coordonnées de tous nos collaborateurs sur [www.apesa.fr/contact](http://www.apesa.fr/contact)



La certification qualité  
a été délivrée au titre  
de la catégorie d'action  
suivante : ACTIONS DE  
FORMATION.