



RAPPORT
RESPONSABILITÉ
SOCIÉTALE 2019



Innovier au service de la transition
ENVIRONNEMENTALE ET SOCIÉTALE

APESA



ACCOMPAGNER LA TRANSITION ENVIRONNEMENTALE ET SOCIÉTALE



APESA

CRÉATION DE VALEURS
POUR NOS PARTIES
PRENANTES P.04

DEPUIS 24 ANS,
AU SERVICE DE LA
TRANSITION P.06

UNE BOÎTE À OUTILS P.08

NOS MÉTIERS P.09

UNE STRATÉGIE
AUTOUR DE 6 AXES P.10

CRÉER DE LA VALEUR POUR NOS PARTIES PRENANTES

Regards croisés
du Président
et du Directeur



Benoît
de GUILLEBON
Directeur



Marc MARTIN
Président

LA MISSION DE L'APESA

B.d.G : Il y a 24 ans, quand a été créée l'APESA, ses initiateurs lui avaient donné la mission d'accompagner la prise en compte des enjeux environnementaux par l'activité industrielle, principalement sur le bassin de Lacq.

Cette mission n'a pas changé : compte tenu de la montée en puissance des enjeux environnementaux et sociétaux, elle est aujourd'hui formulée différemment et s'exerce sur un spectre d'activité plus large qu'initialement. Au départ concentrée sur le site industriel, elle s'est progressivement élargie aux produits des entreprises tout au long du cycle de vie, et plus récemment au territoire.

Notre mission est « **d'accompagner les entreprises et les territoires vers leur futur souhaitable** », autrement dit permettre que l'activité de ces entreprises et territoires contribue à créer une Terre plus vivable à long terme.

M.M : Lorsque Benoît m'a approché pour prendre la présidence de l'association, venant du monde industriel de l'agroalimentaire, j'ai vu dans l'APESA une structure capable d'aider les entreprises à créer les ruptures dont elles ont besoin pour imaginer et construire leur « **futur souhaitable** ». De plus au niveau de l'APESA, il y a peut-être une façon de rapprocher le monde de l'entreprise et le monde du territoire, des institutions pour faire cette rupture le moins douloureusement possible.

B.d.G : Pour imaginer comment construire ce « **futur souhaitable** », nous sommes en permanence à l'écoute des signaux faibles de la transition. C'est ainsi que nous nous sommes engagés sans hésiter dans la transition énergétique, l'économie circulaire, la RSE en travaillant en collaboration avec des acteurs référents dans ces différents domaines et en explorant ces nouveaux domaines avec nos chercheurs.

CRÉATION DE VALEUR POUR NOS PARTIES PRENANTES

M.M : Pour exercer sa mission, l'APESA produit des services, de la prestation intellectuelle, avec une forte composante de recherche. Notre enjeu est de trouver les moyens de proposer des services experts et innovants qui ont à la fois du sens par rapport à notre mission et qui créent de la valeur pour l'ensemble des parties prenantes.

B.d.G : C'est ce que nous appelons exercer notre responsabilité sociétale, c'est-à-dire prendre soin de nos parties prenantes et étudier comment, à notre niveau, nous pouvons créer de la valeur (économique, environnementale ou sociétale) pour la majorité d'entre elles.

M.M : La création de valeur amène

...de la durabilité dans la relation entre les collaborateurs et l'entreprise, entre l'entreprise et les clients, entre les collaborateurs et les clients.

La création de valeur pour une entité territoriale n'est pas la même que pour une entreprise, mais à un moment donné elles peuvent se retrouver.

UNE ENTREPRISE LIBÉRÉE POUR MIEUX CRÉER DE LA VALEUR

B.d.G : La base de la réflexion qui a conduit à cette nouvelle forme d'organisation qu'est « l'entreprise libérée », c'est la réflexion sur la création de valeur. En 2016, quand nous avons lancé la démarche, il y avait plusieurs enjeux : orienter plus fortement la structure vers le client, responsabiliser les salariés avec une transparence la plus importante possible et développer une organisation efficiente.

M.M : Il y a un lien très fort entre entreprise libérée et création de valeurs. Lorsque l'on dit que l'on va aider nos clients à créer de la valeur, cela ne peut pas venir d'une entreprise trop hiérarchisée ; celui qui sait, c'est celui qui voit le client, qui trouve l'idée et qui devient leader de l'équipe le temps que l'idée se développe.

B.d.G : Notre enjeu, c'est que chacun dans son domaine soit à l'écoute du client, pour pouvoir proposer des services les plus pertinents, en respectant nos valeurs.

M.M : Il n'y a pas besoin de l'aval d'un directeur pour qu'une idée devienne une réalité. C'est en confrontant l'idée avec le client que l'on saura si cela a marché. Cela veut dire qu'il ne faut pas trop de procédures internes.

B.d.G : Et ce ne sont pas seulement les clients qui tirent bénéfice de cette nouvelle organisation. Les collaborateurs peuvent aussi y trouver de la valeur en construisant ensemble le cadre de vie qui leur convient. De plus, les simplifications organisationnelles contribuent à rendre la structure plus efficace et donc plus viable économiquement.

2020-2021 : DEUX ANNÉES DE TRANSITION

B.d.G : Il y a 24 ans, sous l'impulsion d'acteurs locaux dont beaucoup sont encore proches de l'APESA, était créée une association. L'objectif en était d'intégrer les enjeux environnementaux comme éléments forts du développement économique. Ces acteurs m'ont fait confiance pour piloter cette association et je les remercie encore. Une très belle aventure a alors démarré. Aujourd'hui, la transition écologique et sociétale est devenue l'enjeu majeur qui s'impose tant aux entreprises qu'aux territoires. Forte d'une expertise reconnue de longue date, d'une recherche qui se renforce année après année, d'une

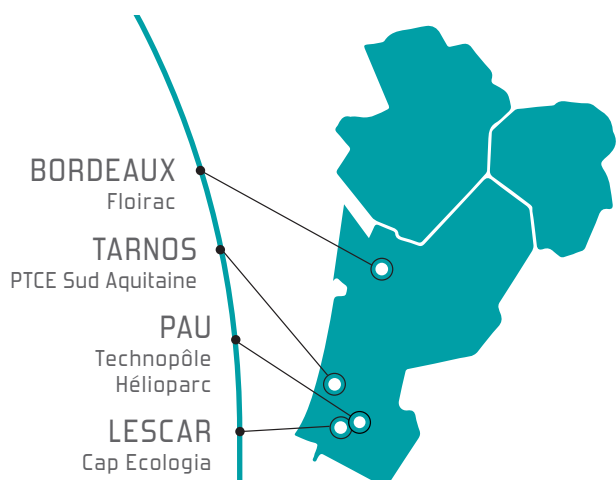
organisation collaborative, agile et engagée et de finances saines, l'APESA a tous les atouts pour contribuer à cette transition. La transition en interne, ce sera aussi l'objectif de l'APESA en 2020-2021.

En 2021, j'aurai 65 ans et je quitterai mon poste de directeur. La transition se prépare puisque mon remplaçant sera opérationnel en juillet 2020. Et je pourrai profiter de ce nouveau temps de ma vie pour poursuivre mon engagement sous une autre forme... sans perdre le contact avec l'APESA.



DEPUIS 24 ANS, AU SERVICE DE LA TRANSITION ENVIRONNEMENTALE ET SOCIÉTALE DES ENTREPRISES ET DES TERRITOIRES

4 IMPLANTATIONS EN NOUVELLE AQUITAINE > AU PLUS PRÈS DE NOS CLIENTS



Témoignage >> Frédéric Périé Total, Administrateur de l'APESA

“Travailler avec l'APESA, c'est consulter son GPS au croisement des avenues technologie, juridique, réseau, recherche, et chercher la voie du progrès environnemental, social et économique.”

Témoignage >> Arnaud Bousquet GRDF, Directeur territorial Nouvelle Aquitaine

“Nous avons trouvé dans l'APESA un mélange de convictions bien ancrées et de pragmatisme. Leur regard extérieur nous a rassuré sur notre action et fait progresser toute l'équipe sur les enjeux de la RSE.”

PARTIES PRENANTES

Afin de développer, sur le long terme, un lien actif et concret avec ses parties prenantes, l'APESA est vigilante sur les modes de dialogue qu'elle instaure avec celles-ci.



PARTIES PRENANTES



MODES DE DIALOGUE

ADHÉRENTS ET CONSEIL D'ADMINISTRATION

- Administrateurs dont Président
- Adhérents

- Réunions de CA
- Assemblée générale
- **Séminaires scientifiques**

PARTENAIRES ET PRESTATAIRES

- Partenaires commerciaux (co-traitants...)
- Centres de recherche publics et privés
- Contrôleur de gestion, expert comptable
- Commissaire aux comptes
- Banquiers, assureurs
- Bailleurs de nos locaux
- Organismes de certification

- Contacts directs par les équipes
- Approche partenariale de la R&D
- Réunions régulières avec contrôleur de gestion et expert comptable
- Audit annuel
- **Bilan annuel avec les fournisseurs stratégiques**
- Échanges direction / bailleurs
- Point annuel SSE pour contrôle de la conformité de la maintenance

ENTREPRISES ET TERRITOIRES NOS CLIENTS

- Clients privés
- Région Nouvelle Aquitaine
- Collectivités territoriales
- Agences et services de l'Etat

- Sites Internet et newsletters
- Plaquettes commerciales
- Rencontres individuelles
- **Questionnaires de satisfaction**
- Séminaires scientifiques
- Rencontres annuelles

SALARIÉS

- Collaborateurs et stagiaires
- Comité Social et Économique (CSE)

- Réunions d'équipe / plénières APESA
- Intranet
- Enquête de satisfaction
- Guide d'accueil
- **Congés solidaires**
- **Encouragement des mobilités actives**
- Groupes de travail thématiques

AUTOUR

- Universités (formation)
- Territoires
- Associations / Société civile
- DIRECCTE, Préfecture
- CARSAT
- Administrations financières et fiscales
- État

- **Cours dans les écoles / universités, versement taxe apprentissage**
- **Intervention dans des événements, forums, salons...**
- **Mécénat de compétences à travers les congés solidaires**
- En cas d'inspection ou réponses aux demandes de l'administration
- Contacts directs par l'équipe SSE en cas de besoin en conseil

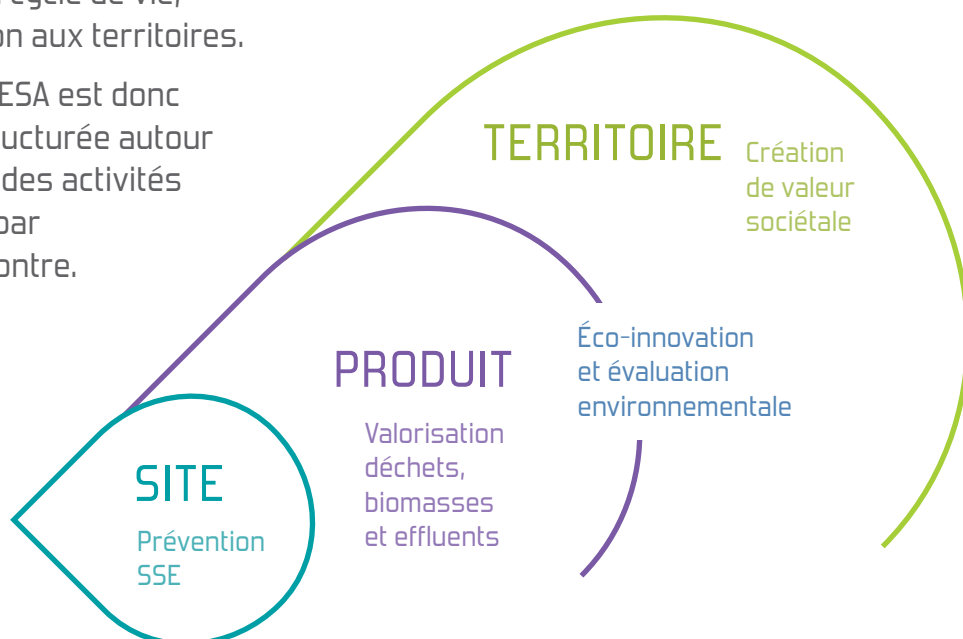


UNE BOÎTE À OUTILS RICHE DE RESSOURCES PLURIDISCIPLINAIRES

Accompagner les entreprises et les territoires vers leur futur souhaitable, c'est-à-dire permettre que l'activité des entreprises et des territoires contribuent à créer une Terre plus vivable à long terme.

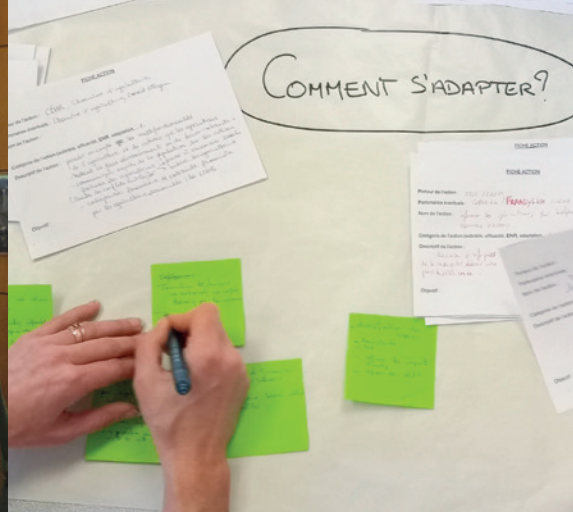
Note mission, initialement concentrée sur le site industriel, s'est progressivement élargie aux produits des entreprises tout au long du cycle de vie, et par extension aux territoires.

L'action de l'APESA est donc aujourd'hui structurée autour de quatre grandes activités représentées par le schéma ci-contre.



Des sciences de l'ingénieur aux sciences humaines et sociales

Un des principaux enjeux de la transition en marche est d'amener les acteurs à changer de regard, à sortir du cadre pour comprendre la transversalité, la diversité et la complexité du monde à venir. C'est ce à quoi l'APESA s'emploie au quotidien en développant des outils innovants s'appuyant fortement sur les sciences humaines et sociales, afin de développer des approches réellement systémiques.



LES MÉTIERS DE L'APESA

Réglementation et prévention SSE

- Veille juridique SSE
- Prévention SSE
- Systèmes de management QSE et maîtrise des risques

Valorisation des déchets biomasses et effluents

- Méthanisation et compostage
- Effluents et déchets
- Valorisation agronomique
- Biodégradabilité des plastiques
- Microalgues

Création de valeur sociétale

- Accompagnement RSE
- Achats responsables
- Évaluation et monétarisation des impacts
- Projets de territoire
- Dialogue Territorial

Éco-innovation et évaluation environnementale

- Mesure des impacts environnementaux
- Éco-innovation
- Créativité et intelligence collective pour les entreprises
- Éco-conception et matériaux



ACCÉLÉRER LA PROGRESSION VERS UN FUTUR SOUHAITABLE

NOTRE AMBITION

Nous croyons à l'urgente nécessité d'une transition écologique et sociétale. Nous sommes convaincus que c'est à travers l'action des acteurs sur les territoires que cette transition peut se faire.

Leader sur le territoire aquitain pour développer des solutions innovantes, notre ambition est de faciliter et accélérer la progression des entreprises et des collectivités vers leur futur souhaitable dans une logique de développement durable.

Pour cela notre stratégie se déploie autour de 6 axes à découvrir ci-contre.



APESA

L'activité recherche de l'APESA s'est progressivement renforcée pour atteindre aujourd'hui le quart de ses revenus. Notre enjeu est de transformer ce travail de recherche en solutions innovantes et opérationnelles pour les entreprises et les territoires.

INNOVANTE P.12

La fidélité de nos clients historiques est un signe de reconnaissance de notre expertise. Nous nous attachons à maintenir et à développer cette expertise, en nous appuyant en particulier sur nos travaux de recherche et ressourcement.

EXPERTE P.14

« Tout seul on va plus vite, ensemble on va plus loin ». **Cette notion de collaboration est déjà bien ancrée dans l'APESA. Elle doit être renforcée, à la fois entre les équipes et avec des partenaires extérieurs.** En effet, nos clients demandent de plus en plus des prestations globales, incluant les compétences de plusieurs de nos collaborateurs et parfois des compétences que nous allons capter auprès de partenaires.

COLLABORATIVE ... P.16

L'APESA n'hésite pas à s'engager pour promouvoir ses valeurs, que ce soient sa conviction du besoin urgent d'une transition écologique, ou sa posture de transparence et de bienveillance. Dans la mesure de ses capacités, elle contribue concrètement dans son quotidien à la transition écologique.

ENGAGÉE P.18

En 2016, nous avons entrepris le passage vers une « organisation libérée ». Tous ensemble, nous continuons de faire évoluer notre gouvernance pour améliorer notre bien-être au travail et ainsi mieux répondre aux besoins de nos clients.

LIBÉRÉE P.20

Ce n'est pas une fin en soi, mais **c'est une condition du succès :** il faut que l'APESA soit viable économiquement.

VIABLE P.22



APESA INNOVANTE

La recherche de l'APESA s'est progressivement renforcée pour atteindre aujourd'hui le quart de son activité.

UNE DÉMARCHE DE RECHERCHE STRUCTURÉE

Le travail de recherche de l'APESA est structuré autour de quatre grandes thématiques :

- 1 - Méthodes et outils de la Transition Écologique
- 2 - Innovation produits et organisations dans les transitions
- 3 - Approche territoriale des transitions
- 4 - Valorisation des déchets, biomasses et effluents



Ce programme est fortement soutenu par la Région Nouvelle Aquitaine dans le cadre de son accompagnement des Centres de Ressources Technologiques.



L'ÉQUIPE DES CHERCHEURS SE RENFORCE

L'équipe des docteurs et doctorants de l'APESA (**Romain Allais**, **Louis Dupuy**, **Romain Gayral**, **Laurent Dumergues**, **Florian Monlau**, **Benjamin Tyl**) a été renforcée par l'arrivée en 2019 de **Aude Pottier**, docteure en géographie, **Audrey Lallement**, docteure en bioprocédés et **Guillaume Cazaudehore**, doctorant en microbiologie au sein de l'Université de Pau et des Pays de l'Adour.

UNE GRANDE VARIÉTÉ DE PARTENARIATS SCIENTIFIQUES POUR L'APESA

Université de Toulon, École Centrale Supélec, École Supérieure des Technologies Industrielles Avancées, Université de Technologie de Compiègne, ENSAM Bordeaux, INSA de Lyon, UMR PACTE (Université de Grenoble), IRSTEA Bordeaux, INRA de Montpellier, INRA-LBE Narbonne, UMR LIED (Université Paris Diderot), Laboratoires LAREFI et Gretha (Université de Bordeaux), Laboratoire PASSAGES (UPPA et Université Bordeaux-Montaigne), Laboratoire LATEP (UPPA), UMR IPREM (UPPA), INSEEC Business School Bordeaux, IAE de l'Université de Bordeaux et de l'Université de Pau, IDRAC Business School TU Berlin, Université de Loughborough, TU DELFT, University of Exeter, University of St Andrews, POLIMI de Milan...

L'APESA, UN LABORATOIRE POUR TESTER DES CONCEPTS INNOVANTS

Quand elle le peut, l'**APESA** applique en interne les concepts qu'elle a développé avant de les proposer à ses clients. Elle fait ainsi profiter ses clients de son retour d'expérience.

On peut citer en particulier le cas du système de management. Certifiée ISO 9001 et ISO 14001 depuis 17 ans, l'**APESA** travaille activement pour à la fois y intégrer les principes de l'entreprise libérée et le faire évoluer vers un système de management intégrant globalement les enjeux de la RSE.

Quelques exemples de projets de recherche :



PYRODIGEST, financé par l'**ANR** pour la partie française, rassemble sept partenaires de cinq pays méditerranéens dont l'**APESA** pour travailler sur la durabilité de l'industrie de l'huile d'olive en appliquant le concept de symbiose industrielle, autour d'un système hybride de traitement des déchets combinant méthanisation et pyrolyse. Ceci permet de produire à la fois de l'énergie, un fertilisant et des produits à haute valeur ajoutée.



RECYLUSE, living labs de réutilisation, réparation et reconception est financé par l'**ADEME** sur la période 2018-2020 et réalisé par le **LEESU (ENPC)** et l'**APESA**. Ce projet de recherche a pour objectif de participer à l'émergence de la recyclerie du futur et à la structuration de réseaux territoriaux de réparation. Pour cela les partenaires ont déployé des « living lab » (ateliers collaboratifs) pour observer et capitaliser sur les échanges entre experts métiers.



BOUQUET piloté par l'**ITAVI** a pour objectif de proposer aux éleveurs et techniciens agricoles une méthode d'évaluation pratique et simplifiée des services présents sur les parcours de Volailles. Elle ouvre une perspective de développement des services écosystémiques rendus par les exploitations agricoles. L'**APESA** apporte au projet sa compétence en monétarisation des services environnementaux, économiques et sociaux.



En 2019, ce sont
**22 présentations
et publications**

faites par les chercheurs de
l'**APESA** dans des workshops,
conférences, revues scientifiques.



de l'activité
de l'**APESA**
en recherche



Témoignage >> **Christophe DERRAIL**

Vice-président de l'Université de Pau et des Pays de l'Adour (UPPA)

66 Nous partageons les mêmes valeurs.

La mise en commun de nos compétences, formalisée par la signature d'un accord cadre en 2019, nous permet de renforcer des collaborations dans l'ensemble de champs disciplinaires transversaux investis par l'**APESA** et qui recoupent ceux de l'Université, notamment autour de l'Énergie et l'Environnement. ”



APESA EXPERTE

Notre expertise est reconnue par nos clients et partenaires dont certains nous font confiance depuis plus de 10 ans comme l'illustrent les exemples ci-dessous.

Nous nous employons à maintenir et développer cette expertise en nous appuyant en particulier sur ses travaux de recherche et ressourcement.

UNE VEILLE JURIDIQUE SSE POUR 250 SITES DANS TOUTE LA FRANCE

À travers son activité propre et son partenariat avec CompliSSE, c'est à près de **250 sites industriels français** que l'équipe des quatre juristes spécialisés de l'APESA propose une **veille juridique Santé Sécurité Environnement**. Nous développons cette expertise depuis plus de 15 ans au sein de l'APESA.

UNE "BIBLIOTHÈQUE" DE BMP

La mesure du potentiel méthanogène (BMP) d'un déchet ou d'une matière première est la base de tout projet de méthanisation. Le plateau technique de l'APESA réalise chaque année plus de 300 potentiels méthanogènes pour ses clients. La qualité de ses mesures a été validée par un essai interlaboratoire où l'APESA a pu montrer qu'elle faisait partie des meilleurs laboratoires au niveau français. De plus, depuis 15 ans, elle a pu constituer une **"bibliothèque" des BMP de près de 2000 biomasses différentes**.

LA GESTION DE LA BASE NATIONALE BILAN CARBONE

Avec plus de 50 bilans carbone à son actif, l'APESA a une expertise reconnue au niveau national. Depuis 2015, l'ADEME a missionné l'APESA pour gérer la base Bilan Carbone au niveau national, mission qui est renouvelée jusqu'en 2020.



ACCOMPAGNER LES DÉMARCHES DE RSE

Pour la quatrième année consécutive, l'APESA a accompagné la démarche de RSE de la coopérative EURALIS. En 2019, cette démarche a donné lieu à la deuxième Déclaration de Performance Extra Financière pour EURALIS.





UN NOUVEAU PLATEAU TECHNIQUE POUR 2021

Mi-2019 a démarré la construction d'un nouveau plateau technique sur l'agrosite de Montardon. En 2021, l'APESA disposera d'un outil expérimental renoué et augmenté pour accompagner la valorisation des déchets, biomasses et effluents.

DÉVELOPPEMENT DE L'ÉCOLOGIE INDUSTRIELLE ET TERRITORIALE

Depuis 2015, l'APESA accompagne en tant que structure experte la stratégie de déploiement de l'Écologie Industrielle et Territoriale au sein de la Région Nouvelle Aquitaine.



Témoignage >> Franck BLANCHARD

Directeur des risques, Groupe EURALIS

“ Les consultants de l'APESA ont certes des convictions, des certitudes, un background important sur les sujets RSE mais ils savent aussi se mettre dans le paysage de l'autre. Se fondre dans le collectif du client, intégrer les enjeux et les contraintes du client, représentent de véritables atouts pour apporter une valeur ajoutée au client. ”

CHIFFRES CLÉS

88%
de satisfaction
clients



78%

des collaborateurs
ont participé à un projet
de ressourcement
scientifique et technique.

Ce sont

1905
heures



de formation pour les
41 collaborateurs (ETP)

soit 47 heures
en moyenne par ETP.

Budget externe formation :

3,3%

de la masse
salariale.



APESA COLLABORATIVE

L'APESA EN SOUTIEN DE
GROUPEMENTS D'ENTREPRISES
OU DE COLLECTIVITÉS

Forte à la fois des compétences techniques, d'un savoir-faire d'animation et d'une bonne expertise du fonctionnement associatif, l'APESA a développé des partenariats forts avec trois structures associatives qu'elle a contribué à créer et dont elle assure l'animation :

CompliSSE

CompliSSE rassemble autour de **SAFRAN** et **THALES** des entreprises de l'aéronautique souhaitant développer des outils communs pour les préventeurs SSE.



MASE Sud-Ouest rassemble **26 industriels et près de 500 sous-traitants** pour promouvoir une certification Sécurité Environnement des entreprises intervenantes.



3AR rassemble les acheteurs publics souhaitant progresser vers des **démarches d'achats responsables**.



Témoignage

>> **Philippe MICHIELS**

Président du MASE Sud-Ouest

“ La collaboration MASE SO-APESA fonctionne depuis la genèse de notre association. Ce parti pris est stimulant pour notre fonctionnement. Nous sommes épaulés par une équipe compétente, engagée et professionnelle qui apporte une vraie plus-value à la vie de notre réseau. ”

LA VOLONTÉ DE PROPOSER DES RÉPONSES GLOBALES ET DES APPROCHES SYSTÉMATIQUES

Pour répondre à un besoin croissant de prestations globales, l'APESA développe des réponses aux clients en combinant les compétences des équipes internes, ou va chercher chez des partenaires les compétences complémentaires aux siennes.

BIOPLAST

BIOPLAST est un projet de R&D rassemblant 6 partenaires français et espagnols dont l'APESA est chef de file. Il est cofinancé par le Fonds Européen de Développement Économique Régional (FEDER) par le biais du Programme Interreg V-A Espagne-France-Andorre (POCTEFA 2014-2020).



Le but du projet est d'apporter des solutions pour les plastiques utilisés en agriculture en s'appuyant sur le concept d'économie circulaire. Il s'agit de recherche de solutions de fin de vie en adéquation avec le secteur agricole (méthanisation compostage...) par le développement de plastique biodégradable utilisant des ressources renouvelables issues de l'agriculture. **Au sein de l'APESA, ce sont les équipes valorisation et éco-innovation qui participent à ce projet.**

NUISANCES ET ODEURS SUR LE BASSIN DE LACQ

À la demande des industriels de la plateforme **INDUSLACQ**, l'APESA est intervenue tout au long de l'année 2019 pour aider à déployer un plan d'action sur le sujet des nuisances et odeurs autour de la plateforme. C'est à la fois la compétence de mise en réseau des acteurs, la bonne connaissance des problématiques d'acceptabilité sociale, mais aussi les connaissances techniques en matière d'émissions gazeuses et la capacité à créer rapidement des sites informatiques spécifiques qui ont été mobilisées.

ADAPTATION DES ZONES D'ACTIVITÉS AUX TRANSITIONS

L'APESA a noué une collaboration opérationnelle avec le bureau d'étude E6 Consulting dont l'expertise est reconnue pour l'ingénierie de la transition énergétique et du changement climatique. Un premier projet commun d'envergure pour les Opérations d'Intérêt Métropolitains de Bordeaux a permis de déployer une offre innovante, à haute valeur ajoutée technique, avec une approche transdisciplinaire. **Nos complémentarités nous permettent d'apporter au client une vision globale des enjeux de soutenabilité de son projet et de mettre en perspective des solutions opérationnelles.**



Témoignage >> Philippe CANIN

Président d'INDUSLACQ

“ L'APESA est un facilitateur dans les relations avec l'ensemble des parties intéressées qui sont nombreuses et pas toujours alignées ; c'est précieux car l'APESA arrive à conserver suffisamment une posture « neutre » et donc une image assez objective... Ils sont des interlocuteurs reconnus par tous. ”



Témoignage >> Marjorie ESQUERRE

Directrice de l'agence NOWOOO

“ Partageant les mêmes valeurs que l'APESA, nous sommes très heureux de pouvoir apporter nos compétences communication aux projets menés par l'APESA. Cette collaboration est précieuse pour nous. ”



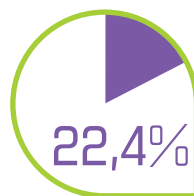
Témoignage >> Olivier PAPIN

Responsable innovation, E6-CONSULTING

“ Notre collaboration avec l'APESA sur un projet d'envergure a permis de confirmer le niveau d'expertise que nous attendions de leur part. Leur équipe est dynamique et agréable, ce qui est un plus ! ”



du chiffre d'affaires correspond à des **prestations** impliquant au moins **2 équipes**



du chiffre d'affaires correspond à des **projets** impliquant d'autres **partenaires**



APESA ENGAGÉE

L'APESA n'hésite pas à s'engager pour promouvoir ses valeurs, que ce soit sa conviction du besoin urgent d'une transition écologique ou sa posture de transparence et de bienveillance.

Et, dans la mesure de ses capacités, elle contribue concrètement dans son quotidien à la transition écologique.



DEPUIS 13 ANS, L'APESA ANIME LE COLLÈGE DES HAUTES ÉTUDES DU DÉVELOPPEMENT DURABLE

Formation de 15 jours répartis sur 8 mois, le CHEDD donne à ses 15 à 20 participants (les auditeurs) une occasion unique de décaler leur regard, de détecter les signaux faibles et d'attirer leur attention sur des expérimentations porteuses d'avenir sur le territoire et ailleurs.

Le CHEDD aide à devenir acteur du changement en décodant les enjeux du monde d'après.

En 2019, le CHEDD a étendu son activité à toute la Nouvelle Aquitaine en créant deux parcours pour la 13^{ème} session : un pour le Sud de la région, un pour le Nord de la région.



Témoignage >> Bruno DUC

Directeur Agence de Pau, MODIS,
auditeur de la 12^{ème} session du CHEDD

“ Une session du CHEDD nous amène de manière individuelle et collective à prendre connaissance des possibles souhaitables pour construire un monde où l'humain est en harmonie avec Soi, les Autres et la Terre. Le temps est maintenant à l'action. ”





Le centre social « La Pépinière » basé à Pau a accueilli la journée finale de la 12^{ème} session du CHEDD Nouvelle Aquitaine. En échange l'APESA a contribué à la réflexion stratégique du centre social en apportant ses méthodes d'animation lors d'une réunion des administrateurs.



MOBILITÉ

Notre bilan carbone nous l'a montré : **notre impact majeur c'est la mobilité.**

Nous avons donc engagé de multiples actions pour **promouvoir les mobilités douces, voire la non-mobilité :**

- De larges **possibilités de télétravail** existent au sein de l'APESA depuis plus de 15 ans, 
- Mise en place de l'**Indemnité Kilométrique Vélo** dès avril 2016, 
- Utilisation des **véhicules en auto-partage**  (CITIZ, RENAULT RENT),
- **Utilisation du train** dès que possible pour les transports. 

de l'électricité du plateau technique est fournie par des **panneaux solaires**, le reste par **ENERCOOP.**

L'ENGAGEMENT DES COLLABORATEURS

L'APESA promeut l'engagement de ses collaborateurs auprès d'acteurs du territoire sous forme de mécénat de compétences : chaque collaborateur dispose de quatre jours de congés solidaires par an.

Nous développons ainsi des relations mutuellement bénéfiques avec des structures auxquelles nous pouvons apporter des compétences et qui peuvent nous enrichir par leurs activités.



En 2019, Karine Oudot a été élue à la **présidence du conseil d'administration d'Enercoop Aquitaine**, Société Coopérative d'Intérêt Collectif militante qui promeut et commercialise une énergie 100% renouvelable et coopérative en circuit court.



En 2019, l'APESA a accompagné la structuration de l'**association IDRE**, qui a pour ambition de devenir le centre de ressources régional pour **promouvoir la déconstruction sélective des bâtiments et la réutilisation des matériaux.**



L'APESA soutient la **monnaie locale béarnaise, la TINDA**, à la fois par la participation de collaborateurs aux travaux de l'association de Main en Main, et en utilisant la TINDA pour payer certains de ses fournisseurs locaux.



APESA LIBÉRÉE

En mars 2016, nous avons entrepris le passage vers une « organisation libérée » avec trois objectifs :

- Répondre toujours mieux aux besoins des clients, car ce sont nos clients qui assurent notre salaire mensuel.
- Nous permettre de définir en équipe, la meilleure manière de répondre à ce besoin tout en respectant leurs besoins de bien-être.
- Améliorer l'efficacité globale de notre fonctionnement de façon à pouvoir dégager des bénéfices que nous pourrions partager sous forme d'intéressement.

L'APESA s'est ainsi engagée dans une « réinvention de son organisation » sur la base des principes suivants :

- ◆ **Confiance** dans chacun des collaborateurs à faire son travail au mieux des intérêts du client et de l'organisation.
- ◆ **Des équipes autonomes et responsables** avec le maximum de décisions au niveau de l'équipe.
- ◆ **Un encadrement réduit au strict minimum**, voire inexistant et dont la mission est quasi uniquement d'aider les équipes à travailler mieux.

- ◆ **Une orientation client** ancrée dans la structure.

- ◆ **La bienveillance dans les relations** au sein de la structure.



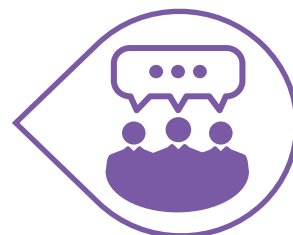
Témoignage >> Aubérie TYTGAT-BESNARD
Collaboratrice de l'APESA

“ Notre démarche d'entreprise libérée est l'illustration de la dimension « laboratoire d'innovation » qui nous caractérise. Nous mettons en pratique ce que nous proposons à nos clients. Dans ce cas précis, une approche inclusive de la RSE. ”



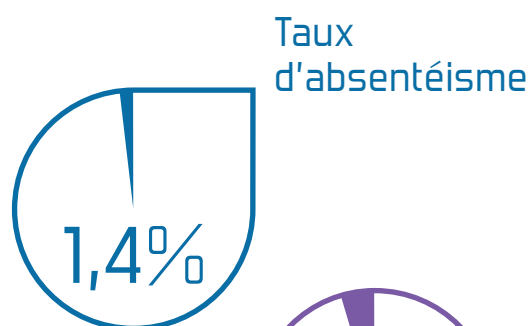
En 2019, les équipes autonomes

ont défini leurs axes de travail pour l'année et construit le budget correspondant, défini ensemble en équipe les augmentations salariales individuelles, et réalisé les 8 recrutements de l'année.

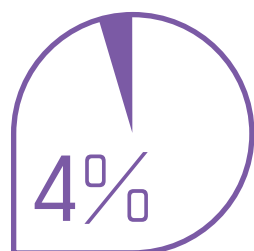


Une démarche d'accompagnement

par des consultants spécialisés s'est déroulée de la mi-2018 à fin 2019.



Écart moyen salarial entre hommes et femmes



Témoignage >>

Nicolas DEVIENNE

Collaborateur de l'APESA

“ La souplesse proposée par notre démarche d'entreprise libérée apporte une force à nos propositions commerciales notamment par la possibilité de fonctionner transversalement entre équipes et de créer des ponts entre elles. Notre approche est donc toujours placée sous le sigle de l'innovation, de l'expertise, de la collaboration et de l'inclusion. ”



Témoignage >>

Frédérique CAUVIN

Entrepreneure, auditrice de la 12^{ème} session du CHEDD

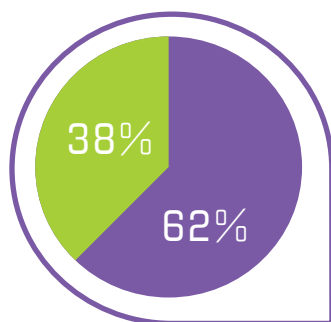
“ L'APESA se caractérise par une volonté d'engagement, une attitude généreuse, une agilité et une capacité d'adaptation forte assortie d'une permanente prise de responsabilité. ”



APESA VIABLE

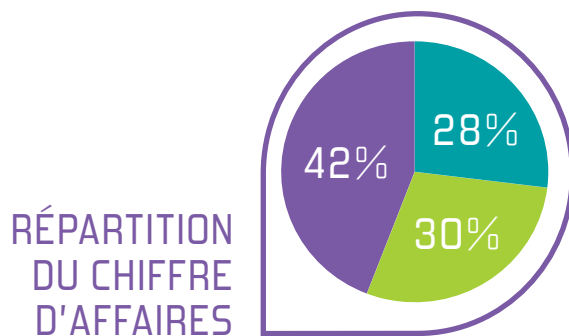
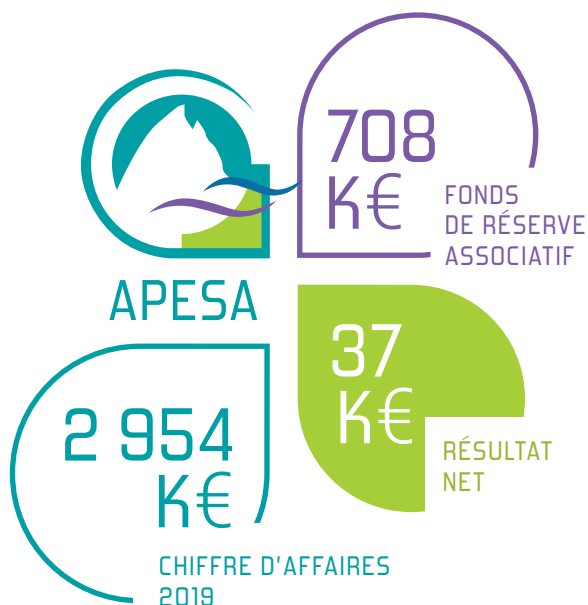
Pour pouvoir continuer à développer son ambition au service des entreprises et des territoires, l'APESA se doit d'être viable économiquement.

2019 a vu une légère baisse d'activité et un résultat financier positif qui permet de renforcer les fonds propres de l'APESA.



REVENUS DE L'APESA

- Recettes privées
- Fonds publics



RÉPARTITION DU CHIFFRE D'AFFAIRES

- Prévention
- Valorisation
- Éco-innovation et création de valeur sociale



Écran d'accueil de l'intranet APESA

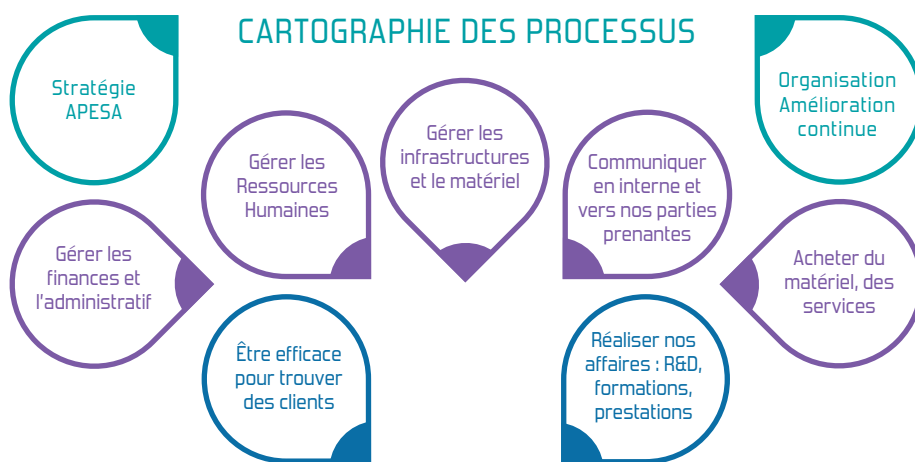


UN SYSTÈME DE MANAGEMENT CERTIFIÉ ISO 9001 ET ISO 14001

Pour fonctionner, l'APESA s'appuie depuis 17 ans sur un système de management robuste et certifié qui intègre aujourd'hui l'ensemble des axes de la démarche RSE. Pour piloter ce système de management, l'APESA a développé depuis 2016 un outil informatique collaboratif organisé autour de la cartographie des processus et qui rassemble l'ensemble des outils de gestion et de communication dont ont besoin les collaborateurs sur les différents sites.

PÉRIMÈTRE DE LA CERTIFICATION

Conception et réalisation de prestations intellectuelles et expérimentales dans le domaine de l'environnement et de la maîtrise des risques sur l'ensemble de ses sites.



Témoignage >> Béatrice ROBIN

Déléguée Sud Aquitaine, Agence de Développement et d'Innovation de Nouvelle Aquitaine (ADI-NA) et administratrice de l'APESA

“ La structuration de la stratégie en 6 axes avec des objectifs chiffrés à moyen terme, c'est un plus pour assurer la viabilité de la structure : l'APESA a clairement un temps d'avance par rapport à de nombreuses structures auprès desquelles ADI-NA intervient. ”



SIRET 404 910 929 00011

APE 7219Z

Agrément formation
N° 72640158264

SITE DE PAU (Siège social)

TECHNOPOLE HÉLIOPARC
Bâtiment Monge - 3^e étage
2, Av. du président Pierre Angot
64053 PAU Cedex 09

Mail : contact@apesa.fr
Tél : 05 59 30 46 26
Fax : 05 59 30 46 34

SITE DE LESCAR

CAP ECOLOGIA
Avenue Frederic Joliot Curie
64230 LESCAR
Tél : 05 59 81 45 42

SITE DE TARNOS

PÔLE DE COOPÉRATION
23, rue Hélène Boucher
40220 TARNOS
Tél : 05 59 58 82 41

SITE DE BORDEAUX

6, rue Paul Gros
33270 FLOIRAC
Tél : 05 59 30 81 19

